

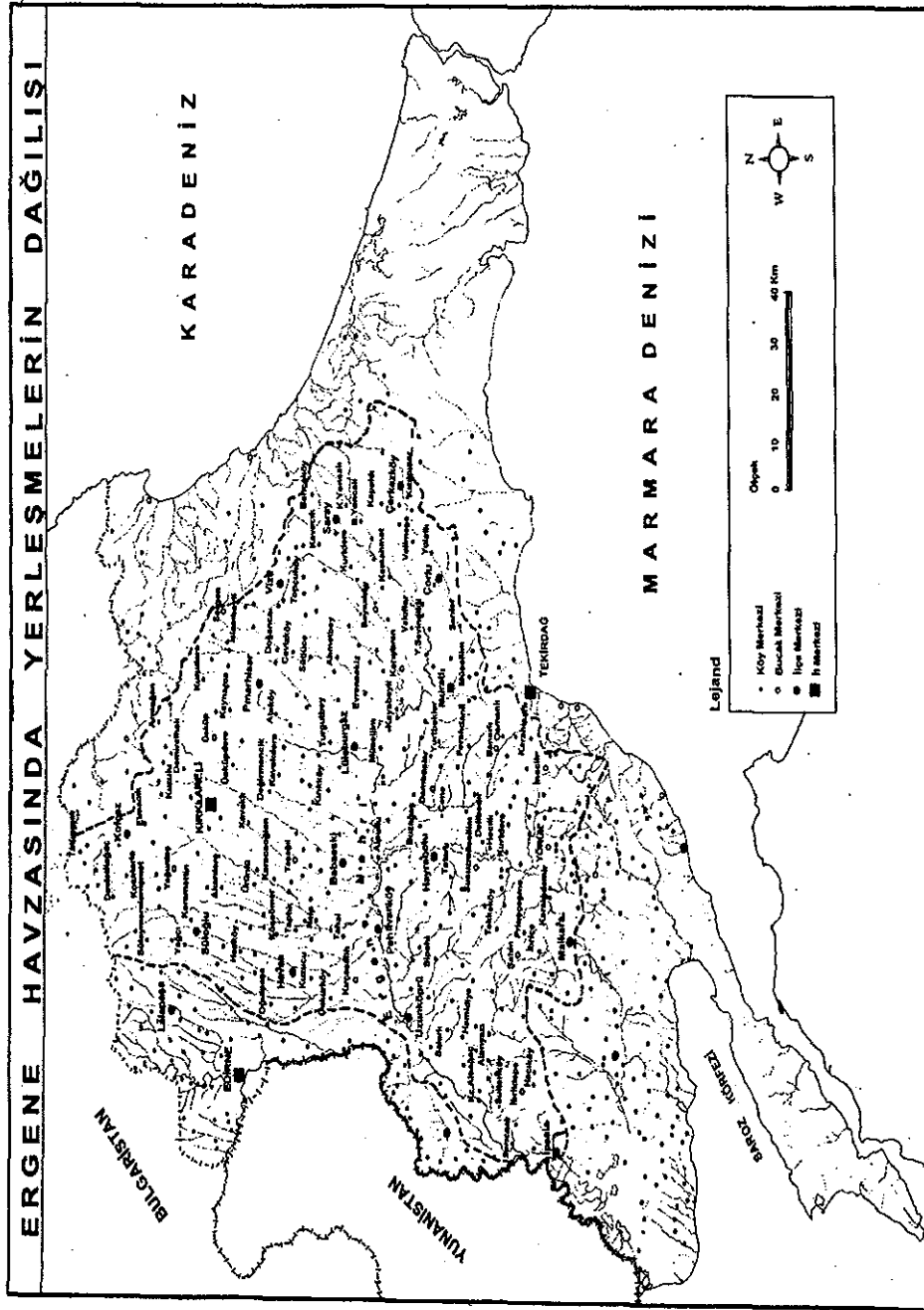
ERGENE HAVZASINDA ŐEHİRLER VE ŐEHİRLEŐME

Süheyla BALCI AKOVA*

Türkiye'nin kuzey batısında, Marmara Bölgesinin Avrupa kıtasında kalan toprakları üzerinde yer alan, kuzeyden Istranca Dağları, güneyden Kuru, Ganos ve Tekir Dağlarının meydana getirdiđi arızalı ve nispeten yüksek dađlar ve yaylalarla çevrili Ergene Havzası Yunanistan ile Bulgaristan sınırının yakınında bulunmaktadır. Arazinin hemen hemen tamamının düz ve düze yakın eğimlere sahip olması, toprađın derin ve verimli olması, bölgede çok sert kış şartlarının görülmemesi, akarsuların Havza'da bir ađ gibi yer alması, yer altı suyu bakımından da elverişli şartlar göstermesi, dış ve iç pazara yakınlık, ulaşım imkanlarının iyi olması tarımsal faaliyetler, sanayi faaliyetleri ve dolayısıyla yerleşme için büyük avantaj oluşturmaktadır. Ergene Havzası'nda yerleşme tarihi oldukça eskilere inmektedir. Bölgedeki şehirler birçok uygarlığın etkisi altında kalmıştır. Bölgedeki höyüklerin varlığı yerleşmenin tarih öncesine kadar indiđinin kanıtıdır.

Şehir dediđimiz zaman, şehre has hayat tarzının geliőtđi, fonksiyonların çeşitlendiđi, belli bir nüfus büyüklüğüne ulaşmış, çevredeki yerleşmeleri ekonomik, sosyal ve kültürel açıdan etkileyen yerleşmeler aklı gelmektedir. Ergene Havzası'nda bu özellikleri gösteren yerleşmeler sınırlı olup, her biri tek başına söz konusu özellikleri taşımamaktadır. Bu çalışmada yerleşmelerin şehir-kır ayrımında idari manada şehir kıstası kullanılmıştır. Ancak şunu ifade etmek mümkündür ki, Türkiye genelinde olduđu gibi Ergene Havzası'nda da şehir olarak nitelenen birçok yerleşmede şehre has hayat tarzı görülmemekte, tablo 10da da görüldüđu üzere büyük bir kısmında ziraatla uğraşan nüfus önemli yer tutmakta, zirai karakter ağır basmaktadır. Kofçaz, Pehlivan köy, İpsala ve Lalapaşa'yı bunlara örnek gösterebiliriz. Nüfus miktarının da çok fazla olmadığı bu yerleşmelerde şehre has hayat tarzı nispeten görülmekte, çevrelerindeki yerleşmelere göre fonksiyonları biraz daha fazla çeşitlenmiş bulunmakta ve çevrelerindeki yerleşmelerin merkezi konumunda bulunmaktadırlar. Bu sebeple şehir yerleşmeleri - mekansal kullanım ilişkisinde çok fazla çeşitlilik göstermeyen, benzer özelliklere sahip bir tablo ortaya çıkmaktadır.

* Doç. Dr., İstanbul Üniversitesi Edebiyat Fakültesi Coğrafya Bölümü.



Bölgede Şehirlerin Dağılımı

Bölgedeki şehirlerin dağılımına baktığımızda yukarıda da ifade edildiği üzere bölgeye özgü coğrafi özelliklerin çok çeşitli ekonomik faaliyetlerin sürdürülmesinde, yerleşmelerin dağılışında ve gelişiminde etkileri son derece açıktır. Akarsu boyları, akarsuların birleştiği kavşak noktaları, deniz ve göl kıyıları tarihin her döneminde yerleşilmiş, kuruluş yeri olarak yerleşmeler tarafından tercih edilmişlerdir. Genelde ülkemizde olduğu gibi, havza da da bunu görmek mümkündür. Yerleşme haritasında da gördüğümüz üzere Kofçaz, Kırklareli, Pınarhisar, Vize, Saray, Çerkezköy Istranca dağlık kütlesinin eteklerinde dağ ile ovanın birleştiği hat üzerinde yer almaktadır. Eski tarihi bir yol olan İstanbul-Edirne yolu da bu hat boyunca uzanmaktadır. Çorlu, Lüleburgaz, Babaeski şehirleri de hem bir akarsu yanı ve kavşağında, aynı zamanda Asya kıtasını Avrupa kıtasına bağlayan havzanın ortasından geçen yol üzerinde yer almaktadırlar. Keza diğer şehirler de hem bir akarsu yakını veya kavşağında hem de diğer önemli ulaşım hatlarında yer almaktadırlar.

Ergene Havzasında nüfusun dağılışı düzenli değildir. Doğal şartlar kuzey ve güneyde geçiş özellikleri göstererek nüfusun dağılışında etkili olmakla beraber, beşeri şartların etkisi de çok belirgindir. Geçiş sahalarda topografya şartları çok olumsuz şartlar göstermemekle beraber havzanın orta kesimlerinin daha elverişli şartlar göstermesi yerleşmelerin havzanın iç kesimlerinde yoğunlaşmasında ve çeşitlenmesinde etkili olmuştur. Beşeri şartlar itibariyle baktığımızda nüfusun dağılımında en etkili olumsuz faktör sınır sahalarda görülen sosyo-ekonomik etkilerdir. Sahada, sınırlarda yer alan şehirlerde, sınırların değişimiyle ve ülkenin savaş tehdidi altında kaldığı dönemlerde nüfusta büyük değişimler meydana gelmiştir. İpsala, Kofçaz, Kırklareli şehirleri bunun için iyi birer örnektir. Bu etkiler nüfusun dağılımında ve şehirleşmede etkili olmuştur. Sınırlarda yer alan şehirler ekonomik sosyal güçlerini kaybetmişlerdir. Hinterlant sahalarını hatta umlandlarını kaybetmişler, tekrar yeni hayat sahaları oluşturmağa çalışmışlar, mevcut doğal ve beşeri şartlar doğrultusunda hayat sahalarını oluşturduklarında nüfus gelişimini de yaşamışlar, aksi taktirde nüfusları durağan hale gelmiş veya gittikçe nüfus kaybetmişlerdir. Sınır ve sınıra yakın şehirlerde, sanayi faaliyetlerinin gerçek anlamda oluşamadığı, şehirleşmenin gelişemediği, nüfus artışının aksine buralardan, bölgede sanayileşmenin hızlandığı yerleşmelere bir nüfus akımının olduğu görülmektedir. Sanayileşmenin hızlı bir şekilde gerçekleştiği yerleşmelerde nüfus yoğunluğu çok hızlı artmış, nüfus baskısı ortaya çıkmıştır.

Özellikle Çorlu, Çerkezköy, Lüleburgaz ve Babaeski'nin batı ile doğuyu birbirine bağlayan önemli ulaşım akslarında yer alması, sanayi ve ticaretin bu alanlarda daha fazla gelişme potansiyeli bulmaları nüfusun gelişme ve çekim merkezleri olmalarını hazırlamıştır.

Nüfus Hareketleri, Değişimi, Şehirler ve Şehirleşme Üzerine Etkileri

Yerleşme tarihi oldukça eskilere inen sahanın nüfusu bölge ve çevresinde yaşanan tarihi olaylar doğrultusunda bazı dönemler artmış, bazı dönemler azalmış; nüfus özellikleri değişiklikler göstermiştir. 2000 nüfus sayım sonuçlarına göre havzada 900 152 kişi yaşamakta olup, şehir nüfusu 506 817 kişidir. 1945 yılı nüfus sayım sonuçlarını bir tarafa bırakacak olursak şehir nüfusunda her dönemde büyük artışlar görülmüştür. Ergene Havzası genelinde görülen nüfus artışında etkili olan faktörler etkilerini şehir nüfusu üzerinde daha fazla göstermişlerdir. Türkiye'ye ve özellikle havzanın da içinde olduğu Trakya'ya olan göç hareketleri çok eski tarihlere inmektedir. Özellikle Türkiye Cumhuriyeti'nin kuruluşu ve yeni sınırların oluşmasıyla Balkan ülkelerinde yaşayan çok sayıda yurttaşımız Balkanlarda yaşanan birçok olay sonucu ülkemize göç etmiştir. Yaşanan savaşlar ve sonrasındaki gelişmeler çok sayıdaki yurttaşımızın Türkiye'ye yönelik göçlerinin devamını teşvik etmiştir. Ülkemize olan bu göç hareketlerinde, sahanın sınırdaki yer alması, sosyo-kültürel açıdan göçmenlerin geldikleri yerlerle benzer özellikler taşıması gibi etkenler göçmen nüfusun yoğunluğunun burada yerleşmesinde etkili olmuştur. Diğer taraftan bölgenin ülkemizin batı sınırında yer alması, ülkemiz savunmasını sağlamak amacıyla konuşlanan birliklerin bu sahada yerleşmesini, yoğunlaşmasını gerekli kılmıştır. Asker nüfusun bölge nüfusu içindeki ve şehirleşmedeki yeri oldukça önemlidir.

Tablo 1: Ergene Havzasında Yıllar İtibariyle Şehir Nüfusunun Değişimi

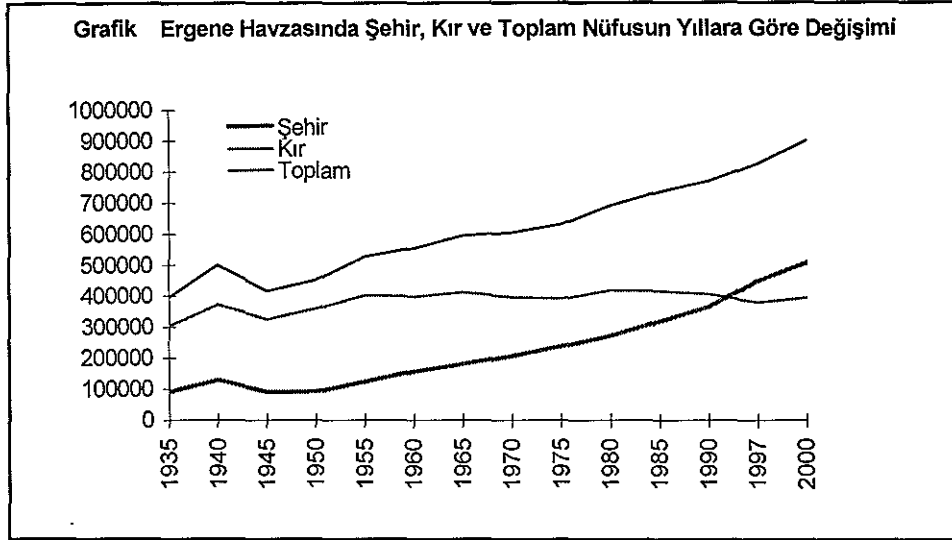
	1935	1940	1945	1950	1955	1960	1965	1970	1975	1980	1985	1990	1997	2000
Şehir Nüfusu	92025	129614	91186	92382	124352	156080	181535	207259	238230	272541	318849	364335	448411	506817
Toplam	397757	501635	417237	92382	527245	554260	593912	604214	629967	690607	318849	769778	826800	900152

Tablo 2: Ergene Havzasında Yıllar İtibariyle Şehir Nüfusunun Değişimi

İlçe	1935	1940	1945	1950	1955	1960	1965	1970	1975	1980	1985	1990	1997	2000
Kırklareli	20891	32232	14412	14557	19097	20196	24790	27431	33265	36296	40881	43017	46945	53221
Babaeski	5195	12132	5936	6399	11139	11590	13879	14654	17090	18145	20291	22823	22489	25559
Kofçaz	-	-	-	-	-	692	739	868	985	1082	1273	1306	1480	1538
Lüleburgaz	11493	14113	12339	12527	18252	22362	25667	27808	32401	35689	43420	52384	70111	79002
Pehlivanlı	-	-	-	-	-	2647	2802	3148	2585	2883	3008	3045	2909	3136
Pınarhisar	-	-	-	-	-	5714	7672	8848	10523	10679	11088	11236	9408	11263
Vize	6303	5333	4900	4896	5882	6196	6998	6766	8203	9730	10082	10518	9803	10628
Havsa	2166	3725	2183	2596	2889	3287	3532	3685	4298	5654	7092	9237	7661	8081
İpsala	2241	2188	2931	2672	6229	5963	6544	8958	6819	10373	8183	9212	8587	8471
Lalapaşa	-	-	647	787	934	981	1051	1109	1163	1373	1241	1248	2153	2270
Süloğlu	-	-	971	1.060	1203	1256	2115	3282	3234	4487	4423	4452	5649	6548
Uzunköprü	9460	13500	9616	12188	15502	18232	20237	23326	27005	27873	33878	34741	36483	36162
Çerkezköy	4105	10778	10147	3980	3733	5446	5335	6682	8428	12908	17902	23102	35919	39700
Corlu	11796	16979	12394	11325	16966	21983	27187	32018	40134	47086	59107	74681	117447	141189
Hayrabolu	5293	5618	4347	5216	6573	8628	9444	11487	12331	13938	16300	16923	17167	18771
Malkara	5226	4576	5416	5971	6678	9364	10763	13108	14399	15425	18795	20180	23243	25156
Murath	4726	3904	1461	4368	5268	6234	6597	6555	7167	8819	10054	13192	15562	18546
Saray	3130	4536	3486	3840	4007	5309	6183	7526	8200	10101	11831	13038	15395	17576
Toplam	92025	129614	91186	92382	124352	156080	181535	207259	238230	272541	318849	364335	448411	506817

II. Dünya savaşının ortaya çıkışıyla Türkiye savaşa fiilen katılmamakla birlikte askeri, ekonomik ve sosyal açıdan Türkiye’de savaştan etkilenmiş, erkek nüfusun önemli bir kısmı askere alınmış, Türkiye genelinde bir önceki döneme göre oldukça düşük olan nüfus artış hızı havzada daha da düşük olmuştur. Bulgaristan ve Yunanistan ile olan sınırın bölgemizde yer alması sebebiyle bir sınır bölgesi olan havza’ da savaşın ülke genelinde nüfus üzerindeki etkileri daha kuvvetli hissedilmiş, nüfusun önemli bir kısmı Anadolu’ ya göç etmiş, göçe bağlı olarak bir nüfus kaybı görülmüştür. Havza genelinde nüfusun artışında etkili olan II. Dünya savaşının askeri, ekonomik ve sosyal etkileri şehir nüfusu üzerinde daha etkili olmuş 1940-1945 yılları arasında yıllık nüfus artış hızı % -70.3 olarak gerçekleşmiştir. 1945-1950 yılları arasında da şehir nüfusundaki artış fazla olmamıştır. 1945 yılında 91 186 olan nüfus, 1950 yılında ancak 92 382 ye çıkmıştır. Olumsuz etkiler şehir nüfusunu etkisi altında tutmaya devam etmiştir. 1945-1950 döneminde nüfus artış hızının savaşın etkisinden sıyrıldığı ve yine artışa geçtiği görülmektedir. Bölgedeki

doğal nüfus artış hızı yanı sıra Anadolu'ya göç eden nüfus evlerine dönmüş ve tekrar Balkanlardan yöreye olan göçlerle nüfus artmıştır. 1950 sonrasında şehirlerde nüfus artışı hızlı bir sürece girmiştir. Şehir nüfusunun artışında ve şehirleşmede yukarıda sözünü ettiğimiz Balkan ülkelerinden göç eden nüfusun katkıları büyüktür. 1950 yılında Bulgaristan'dan yaklaşık 50 000 kişi ülkemize göç etmiştir. 1945' de Yugoslavya'da rejim değişimiyle ülkemize olan göçler hızlanmıştır. Yunanistan'dan da göçler olmuştur. 1950-1955 döneminde de özellikle göçlerin etkisiyle nüfus artış hızı fazlalaşmıştır. Günümüze değin de dalgalanmalar görülmekle birlikte nüfus artışı devam etmiştir. Göç olgusu 1970-1975 döneminde de kendini belirgin olarak göstermiş, Bulgaristan'dan yaklaşık 20 000 kişi ülkemize göç etmiştir. Nüfus artışında etkili olan diğer önemli faktör Türkiye genelinde yaşanan kalkınma hamleleri ve kırlardan şehirlere



yönelen nüfustur. Ergene Havzasında da yurt dışından olan göçlere ilave olarak havza içinde de bir nüfus hareketi olmuş, nüfus kırlardan şehirlere yönelmiş, şehirlerde yeni yeni mahalleler kurulmuştur. Bu tarihten itibaren havzada nüfusu hareketlendiren yeni bir olgu ortaya çıkmıştır. Bu süreç 1970 sonrasında Kırklareli, Edirne ve Çerkezköy'ün kalkınmada öncelikli yöreler listesine alınması ve sanayiinin gelişmesiyle hızlanmıştır sanayileşme hareketiyle havza göç almaya başlamıştır 1969-1976 tarihleri arasında Edirne, 1974-1979 tarihleri arasında Kırklareli, 1972-1976 tarihleri arasında Çerkezköy kalkınmada öncelikli yöreler arasında yer almış- böylece sanayileşme hareketinde önemli bir dinamik olarak bazı teşviklerden yararlanma imkanlarının ve sanayileşmeyi

kolaylaştıran imkanların sağlanmasıyla, havzada sanayileşme hareketlenmiştir. Tablo 2 de de görüldüğü üzere Lüleburgaz, Çorlu ve Çerkezköy'de nüfus artışı çok fazladır.

Tablo 3: Ergene Havzasında Yıllık Nüfus Artışı (%)

	1935-1940	1940-1945	1945-1950	1950-1955	1955-1960	1960-1965	1965-1970	1970-1975	1975-1980	1980-1985	1985-1990	1990-1997
Şehir Nüfusu	68,50	-70,33	2,61	59,44	45,45	30,22	26,50	27,85	26,91	31,39	26,67	29,66
Kır Nüfusu	39,25	-26,38	19,48	22,84	-2,35	7,01	-7,62	-2,65	13,01	-1,17	-4,96	-9,87
Toplam	46,41	-36,84	15,91	30,89	9,99	13,82	3,44	8,35	18,38	12,32	9,39	10,21

Doğum Yerine Göre nüfusu değerlendirdiğimizde, istatistik verilerin yetersizliği sebebiyle il bazında değerler kullanılmış olmakla birlikte, değerlendirmelerde büyük sapmalar göstermeyecektir. Bölgede, bölge dışı doğumların miktarı oldukça önemlidir. Bölge dışı doğumlu 317062 kişinin 34914 ini İstanbul doğumlular, 186685 ini diğer illerde doğanlar, 95463 ünü de yurt dışında doğanlar oluşturmaktadır. Yurt dışında doğan nüfus içinde Balkan ülkelerinden ülkemize gelenler önemli bir yere sahiptir. Özellikle Bulgaristan doğumlular, Tekirdağ sınırları içinde, yurt dışı doğumlu 44910 kişinin 33374 ünü, Kırklareli'nde, 26752 kişinin 17 700 ünü, Edirne'de, 23 801 kişinin 9553 ünü oluşturmaktadır. Söz konusu bu nüfus özellikle 1950 sonrasında gelen göçmenleri yansıtır. Günümüzdeki değerlere göre yurt dışı doğumlular % 8 gibi bir orana sahip olmakla birlikte geçmiş kuşaklarda bu değer % 80 leri aşmaktadır.

Havza içi nüfus hareketlerinde Tekirdağ 19 154 kişi ile en fazla nüfus çeken il olmuş, bunu 13 300 kişi ile Kırklareli, 11 351 kişi ile Edirne izlemiştir.

Tablo 4'de de görüldüğü üzere havzada diğer illerde doğanlar ve özellikle İstanbul doğumlular da önemli bir yer tutar. Söz konusu bu nüfus özellikle havzadaki sanayileşme hareketleriyle artmış ve oluşmuştur. İstanbul'daki birçok sanayi kuruluşunun sahaya özellikle Çerkezköy- Çorlu ve Lüleburgaz'a taşınması bu tesislerde çalışan nüfusun önemli bir kısmını da buraya çekmiştir. Türkiye'de iller arası net göç büyüklüğüne göre illerin sıralanışını incelediğimizde 1965 – 1970 döneminde Edirne beşinci sırada, Tekirdağ 18. sırada, Kırklareli 21. sırada yer almakta, 1970 – 1975 döneminde Tekirdağ 10. sıraya yükselmekte, Kırklareli 24. sıraya, Edirne otuzuncu sıraya inmektedir.

1985-1990 dönemin de de Tekirdağ'ın on birinci sıraya yükseldiği, Kırklareli'nin yirmi dokuzuncu sıraya indiği, Edirne'nin de otuz birinci sıraya indiği görülmektedir.¹ 1985 –1990 döneminde göç alan illerin başında gelen, 69 ile verdiğinden çok daha fazla göç alan İstanbul ili, Tekirdağ'a aldığından daha çok göç vermiştir.² Bu oldukça dikkat çekicidir. Özellikle başta Çorlu ve Çerkezköy' olmak üzere bölgede sanayileşme hareketlerinin nüfus hareketlerine yansımalarıdır. Edirne ve Kırklareli ise göç alan bir bölgede yer almakla birlikte net göç oranları negatiftir.

Tablo 4: Ergene Havzasında İller İtibariyle Doğum Yeriine Göre Nüfus

	Doğum			Yeri		
	Havza içi			İstanbul	Yurt Dışı	Diğer iller
	Kırklareli	Tekirdağ	Edirne			
Kırklareli	215735	7088	6215	8227	26752	45495
		13303				
	Edirne	Tekirdağ	Kırklareli			
Edirne	307715	5842	5509	7467	23801	54265
		11351				
	Tekirdağ	Kırklareli	Edirne			
Tekirdağ	298633	12469	6685	19220	44910	86925
		19154				
Toplam	822083	43808		34914	95463	186685

Havza geneline baktığımızda bütün şehirlerdeki nüfus gelişimi, değişimi ve şehirleşme aynı olmamıştır. Genel olarak az çocukluk eğiliminin hakim olduğu Ergene Havzası şehirlerinde doğal nüfus artışı fazla değildir. Söz konusu nüfus dalgalanmaları bir sınır bölgesi olması sebebiyle askerin varlığı ve zaman zaman çekilmesi, göçmen nüfusun gelişi ve sanayileşme hareketleriyle paralel olarak gerçekleşmiştir. Mesela İspala'da 1935 yılında yaklaşık 2241 olan nüfus 2000 yılı itibarıyla 8471 dir. 65 yılda yaklaşık dört katı artış göstermiştir Aynı dönemler için Lüleburgaz'a baktığımızda 1935 yılında 11493 olan nüfus 2000 yılında 79002 ye ulaşmıştır. Yani yaklaşık 7 katına ulaşmıştır. Çerkezköy'de aynı dönemler arasında artış %967, Çorlu'da %1197 yani 12 kat, Muratlı'da

¹ Kocaman, T., "Türkiye'de İç Göçler, İller Arası ve Kır – Kent göçleri ve Göç Edenlerin Nitelikleri (1965-1990)", Türkiye'de Tarımsal Yapı ve İstihdam, s. 86, Ek Tablo 3'ten yararlanılmıştır.

² A.g.e. Ek Tablo 5 ve 6 dan yararlanılmıştır.

%392, Vize’de %69 dur. Sınıra yakın şehirlerde ve ulaşım ağına fazla yakın olmayan şehirlerde nüfus artışı daha az, özellikle 1970 sonrasında sanayi faaliyetlerinin artış gösterdiği şehirlerde nüfus artışı çok fazladır. Bu şehirler havza dışından nüfus çektikleri gibi havza içindeki diğer fazla gelişmemiş şehirlerden ve özellikle kırlardan çok sayıda nüfus çekmişlerdir.

Tablo 5: Ergene Havzasında Belli Başlı Şehirlerde Yıllık Nüfus Artışı (%)

	1935-1940	1940-1945	1945-1950	1950-1955	1955-1960	1960-1965	1965-1970	1970-1975	1975-1980	1980-1985	1985-1990	1990-1997
Kırklareli	86,73	-160,98	2,00	54,29	11,19	40,99	20,25	38,57	17,44	23,79	10,19	12,48
Babaeski	169,63	-142,96	15,02	110,86	7,94	36,05	10,87	30,76	11,98	22,36	23,52	-2,11
Lüleburgaz	41,07	-26,87	3,02	75,28	40,62	27,57	16,02	30,57	19,33	39,22	37,54	41,64
İpsala	-4,79	58,47	-18,50	169,28	-8,73	18,59	62,80	-54,57	83,90	-47,43	23,69	-10,04
Uzunköprü	71,12	-67,85	47,40	48,10	32,44	20,87	28,41	29,29	6,33	39,02	5,03	6,99
Çerkezköy	193,06	-12,07	-187,18	-12,81	75,53	-4,12	45,03	46,43	85,26	65,41	51,00	63,05
Çorlu	72,84	-62,95	-18,04	80,84	51,81	42,49	32,71	45,19	31,95	45,47	46,78	64,68
Malkara	-26,56	33,71	19,51	22,38	67,61	27,85	39,42	18,79	13,77	39,52	14,22	20,19
Saray	74,20	-52,66	19,34	8,51	56,27	30,48	39,31	17,15	41,70	31,62	19,43	23,74

Ergene Havzasında yer alan şehirler nüfus itibarıyla, nüfus büyüklükleri fazla olmayan şehirlerdir. 2000 nüfus sayımı sonuçlarına göre nüfusu 100 000 i aşan şehir sayısı 1 olup, bu şehir Çorlu şehridir. Nüfus büyüklüklerine göre şehirler tablo 6 da görülmektedir. Nüfusu 50 000-100 000 arasında olan şehir sayısı iki, nüfusu 25 000 ile 50 000 arasında olan şehir sayısı dört, nüfusu 10 000 ile 25 000 arasında olan şehir sayısı beş, nüfusu 5000 ile 10 000 arasında olan şehir sayısı üç, 5000 nüfusun altında kalanların sayısı da üçtür (Tablo 6). 1935 yılında şehir nüfusunun toplam nüfusa oranı %23.1 iken, 2000 yılında %56.30 a ulaşmıştır.

Tablo 6: Nüfus Büyüklüğüne Göre Şehirler (2000 yılı itibarıyla)

Nüfusu 100 000 i aşan Şehirler	Çorlu
Nüfusu 50 000 – 100 000 arasında	Kırklareli Merkez, Lüleburgaz
Nüfusu 25 000 - 50 000 arasında	Babaeski, Uzunköprü, Çerkezköy, Malkara
Nüfusu 10 000 - 25 000 arasında	Pınarhisar, Vize, Hayrabolu, Muratlı, Saray
Nüfusu 5 000 – 10 000 arasında	Havsa, İpsala, Süleoğlu
Nüfusu 5 000 in altında Şehirler	Koçaz, Lalapaşa, Pehlivan köy

Nüfus büyüklüğü itibariyle Çorlu şehri ilk sırayı almakta, Çorlu'yu sırasıyla Lüleburgaz, Kırklareli, Çerkezköy, Uzunköprü, Babaeski, Malkara, Hayrabolu, Muratlı, Saray, Pınarhisar, Vize, İpsala, Havsa, Süleoğlu, Pehlivan köyü, Lalapaşa, Kofçaz izlemektedir. İl merkezi olan Kırklareli'nin nüfus değerlerinde kendi içinde artış görülmekle birlikte, Ergene Havzası'nda yer alan diğer bazı şehirlere göre şehirsiz gelişimi ve nüfus gelişimi daha yavaş olmuştur. Özellikle idari olarak kendine bağlı olan Lüleburgaz şehrinde gerek şehirsiz gelişme, gerekse nüfus artışı çok daha fazla olmuştur.

Havzada ilçelere göre şehir ve kırsal nüfusunun oranlarına bakacak olursak havzada nüfusun % 56.30'u şehirlerde, % 43.69'u kırsalda yaşamaktadır. Türkiye geneliyle karşılaştırıldığında kırsal nüfusu araştırma sahasında çok daha yüksektir (Türkiye'de nüfusun % 34.96'sı kırsalda, %65'i şehirlerde). İlçelere göre şehir nüfusunun kırsal nüfusuna oranı tablo 7 de görülmektedir.

Tablo 7: İlçelere Göre Şehir Nüfusunun Kırsal Nüfusuna Oranı

	Şehir Nüfusu (%)	Kırsal Nüfusu (%)
Türkiye	65	35
Ergene Havzası	56.30	43.69
Kırklareli Merkez	65.92	34.08
<i>Babaeski</i>	<i>47.64</i>	<i>52.36</i>
<i>Kofçaz</i>	<i>36.92</i>	<i>63.08</i>
Lüleburgaz	67.18	32.82
Pehlivan köyü	53.22	46.78
<i>Pınarhisar</i>	<i>49.55</i>	<i>50.45</i>
<i>Vize</i>	<i>32.93</i>	<i>67.03</i>
<i>Saray</i>	<i>42.90</i>	<i>57.10</i>
<i>Havsa</i>	<i>33.63</i>	<i>66.37</i>
<i>İpsala</i>	<i>25.24</i>	<i>74.76</i>
<i>Lalapaşa</i>	<i>22.36</i>	<i>77.64</i>
Süleoğlu	54.90	45.10
<i>Uzunköprü</i>	<i>49.21</i>	<i>50.79</i>
<i>Çerkezköy</i>	<i>47.05</i>	<i>52.95</i>
Çorlu	79.01	20.99
<i>Hayrabolu</i>	<i>46.88</i>	<i>53.12</i>
<i>Malkara</i>	<i>42.48</i>	<i>57.52</i>
Muratlı	69.65	30.35

Tablo 7’de de görüldüğü üzere şehir nüfusu altı ilçede yüzde ellinin üzerinde, yedi ilçede de yüzde elli civarındadır. Şehir nüfusunun oldukça yüksek olduğu ilçeler özellikle Kırklareli Merkez, Lüleburgaz, Çorlu ve Muratlıdır. Söz konusu merkezler kırdan şehre göçler ve dışardan göçlerle çok sayıda nüfusu kendilerine çekmişlerdir. Sanayileşme hareketinin nüfus üzerine etkilerini görmek mümkündür.

Havzada yaşayan nüfusu kesin çizgilerle kır ve şehir nüfusu olarak ayırmak da pratikte oldukça güçtür. Kırlarda yaşayan nüfusun önemli bir kısmı şehirlerde mülk edinmiştir. Ve bir ayağı şehirlerdedir. Aynı şekilde şehirde yaşayan nüfusun önemli bir kısmı da köylerinde toprakları mevcut olup ekonomik olarak kırsal alanla bağlantı göstermektedir. Ve söz konusu şehirlerin önemli bir kısmı kırsal karakter taşımakta olup, şehre has hayat tarzının hakim olduğu gerçek bir şehir hüviyetinden uzaktır.

Faal Nüfusun Ekonomik Faaliyet Kollarına Göre Dağılışı

Faal nüfusun ekonomik faaliyet kollarına göre dağılımı bize şehirlerin fonksiyonel yapısı ve şehirleşmesi hakkında bilgi vermektedir. Ergene havzasında şehirler ölçeğinde nüfusu ekonomik faaliyetlere dağılışı itibariyle incelediğimizde tablo 8 de de görüldüğü üzere zirai nüfusun önemli yer tuttuğunu görmekteyiz. Nüfusunun % 20 - % 42 sinin zirai faaliyetlerde bulunduğu şehirler Kofçaz, İpsala, Lalapaşa ve Pehlivanköy, nüfusunun %10 - %20 sinin zirai faaliyetlerde bulunduğu şehirler Vize, Muratlı, Havsa, Hayrabolu, Uzunköprü, Malkara, nüfusunun % 1 - %10 unun zirai faaliyetlerde bulunduğu şehirler Çerkezköy, Çorlu, Kırklareli Merkez İlçe, Babaeski, Lüleburgaz, Pınarhisar, Saray, Süleoğlu’dur. Havzada ki şehirlerin çoğu kırsal karakterlidir. Kır ve Şehir arasında bağlar kuvvetli olup, şehirlerde yaşayan nüfusun önemli bölümünün geçimi kırsal alandan sağlanmaktadır. Değişen ekonomik, sosyal ve kültürel şartlar bireylere imkanlar dahilinde birkaç rolü birden yükleyebilmektedir. Öğrenci şehirde okula giderken, aynı zamanda köyünde zirai faaliyetlerde bulunmakta, şehirde esnaf olan bir kişi aynı zamanda köyünde ziraat yapmakta, şehirde fabrikada işçi olarak çalışan bir kişi şartlar doğrultusunda kırdaki faaliyetlerini sürdürmekte, kırlarla bağıni koparmamaktadır. Ülkemizde şartlar doğrultusunda mülk edinmenin, şehirlerde yaşamının cazibesi araştırma sahasında da nüfusun önemli bir kısmını kır ve şehirde, her iki yerde de yerleşmeye yöneltmiştir. Şehirler genelde çevresinin pazarı konumunda dir. O sebeple toptan ve perakende ticaret de önemlidir.

Ancak Ergene Havzasının önemli pazarının da İstanbul olduğu önemli bir gerçektir.

Tablo 8: Ergene Havzasındaki Şehirlerde Zirai Faaliyetle İlgilenen Faal Nüfusun Payı

Zirai Faaliyetle İlgilenen Faal Nüfusun Payı	ŞEHİRLER
%42 - %20	Koççaz, İpsala, Lalapaşa, Pehlivanköy
%20 - %10	Vize, Muratlı, Havsa, Hayrabolu, Uzunköprü, Malkara
%10 dan az	Çerkezköy, Çorlu, Kırklareli, Babaeski, Lüleburgaz, Pınarhisar, Saray, Süleoğlu

Şehrin şehir hüviyetinin belirlenmesinde, şehrsel gelişiminin tespitinde, şehirdeki faal nüfusun gerçekleştirdiği faaliyet türü oldukça önemlidir. Havzadaki 18 şehirden 14 ünde ilk sırada yer alan ekonomik faaliyet çok büyük bir bölümünü asker nüfusun oluşturduğu Toplum hizmetleri, sosyal ve kişisel hizmetlerde görev yapanlar oluşturmakta, diğer dört şehirde de ikinci sırada yer almaktadır. İmalat sanayiinde çalışanlar, iki şehirde (Çerkezköy, Muratlı) ilk sırayı almakta, yedi şehirde (Lüleburgaz, Pınarhisar, Vize, Havsa, Çorlu, Saray, Hayrabolu) ikinci sırada, beş şehirde (Kırklareli, Babaeski, Koççaz, Pehlivanköy, İpsala) üçüncü sırada, dört şehirde (Lalapaşa, Süleoğlu, Uzunköprü, Malkara) dördüncü sırada yer almaktadır. Parekende ve Toptan ticarete, istihdam edilenler üç şehirde ikinci, sekiz şehirde üçüncü sırada, yedi şehirde dördüncü sırada yer almaktadır. Ancak hala zirai faaliyette bulunanların ilk sırada olduğu iki şehir (Pehlivanköy, İpsala), ikinci sırada olduğu dört şehir (Koççaz, Lalapaşa, Süleoğlu, Malkara) üçüncü sırada olduğu dört şehir, dördüncü sırada olduğu iki şehir ve diğerleri bulunmaktadır (Tablo 10).

Genel olarak, Sanayileşme hareketleriyle imalat sektöründeki istihdam artmış, gelişen sanayii ve nüfus, gerek sanayi gerekse ikametgah talebini arttırmış, böylece inşaat ve bayındırlık gelişmiş, artan nüfusla birlikte perakende ticaret, lokanta ve otellerde çalışanların sayıları da artmıştır. Hizmet sektörü gelişmiştir. Sınıflandırma içinde inşaat sektörü belli bir yere gelmiştir. İnşaat sektöründe çalışanların artışı şehirde inşaatların arttığını göstermektedir. Mesela Kırklareli’de 1955 yılında inşaat sektöründe çalışan sayısı 185 iken 1960’da 390’a 1990’da 940’a çıkmıştır. Kırklareli önceki dönemlerde bir ziraat şehri iken, şehirde zirai fonksiyon hakim iken, günümüzde ziraat fonksiyonu sınıflandırmaya göre altıncı sırada yer almaktadır. 1955 yılında zirai faaliyette

bulunanlar 2077 kişi, 1965'de 1033 kişi iken 1990'da 696 kişiye düşmüştür. Şehirlerde Aktif nüfusun iktisadi faaliyetlere göre dağılımını birkaç şehrimizle örnekleyecek olursak;

Tablo 9: Ergene Havzasında Aktif Nüfusun Şehir Toplamında İktisadi Faaliyetlere Göre Dağılışı

	ZIRAAT	MADENÇİ	İMALAT	ELEKT-GAZ-SU	İNŞAAT BAYINDIRLIK	PAREKENDE TİCAR	ULASTIRMA	MALİ KUR	TOPLUM HİZMETLERİ	İYİ TANIMLAN	Toplam
Şehir	Toplam	Toplam	Toplam	Toplam	Toplam	Toplam	Toplam	Toplam	Toplam	Toplam	
Kırkareli	696	7	1273	78	940	2073	791	575	9036	124	15593
%	4,5	0,0	8,2	0,5	6,0	13,3	5,1	3,7	57,9	0,8	100,0
Babaeski	404	2	1098	71	685	1442	516	320	5125	64	9727
%	4,2	0,0	11,3	0,7	7,0	14,8	5,3	3,3	52,7	0,7	100,0
Koçaz	186	0	38	7	6	23	16	15	402	2	695
%	26,8	0,0	5,5	1,0	0,9	3,3	2,3	2,2	57,8	0,3	100,0
Lüleburgaz	1054	39	3925	267	1525	2928	781	577	7928	201	19225
%	5,5	0,2	20,4	1,4	7,9	15,2	4,1	3,0	41,2	1,0	100,0
Pehlivanlı	488	0	111	11	41	97	54	55	297	18	1172
%	41,6	0,0	9,5	0,9	3,5	8,3	4,6	4,7	25,3	1,5	100,0
Pınarhisar	272	40	533	23	159	377	209	112	2995	49	4769
%	5,7	0,8	11,2	0,5	3,3	7,9	4,4	2,3	62,8	1,0	100,0
Vize	496	21	798	0	192	581	229	111	2453	11	4892
%	10,1	0,4	16,3	0,0	3,9	11,9	4,7	2,3	50,1	0,2	100,0
Havsa	360	0	632	20	213	358	179	153	759	50	2724
%	13,2	0,0	23,2	0,7	7,8	13,1	6,6	5,6	27,9	1,8	100,0
İpsala	1155	3	439	12	133	292	132	122	1132	24	3444
%	33,5	0,1	12,7	0,3	3,9	8,5	3,8	3,5	32,9	0,7	100,0
Lalapasa	133	2	25	2	18	90	16	21	155	0	462
%	28,8	0,4	5,4	0,4	3,9	19,5	3,5	4,5	33,5	0,0	100,0
Stileoğlu	273	0	65	1	46	98	34	38	2323	16	2894
%	9,4	0,0	2,2	0,0	1,6	3,4	1,2	1,3	80,3	0,6	100,0
Uzunköprü	1948	79	1669	45	841	2215	758	449	4671	130	12805
%	15,2	0,6	13,0	0,4	6,6	17,3	5,9	3,5	36,5	1,0	100,0
Çerkezköy	189	6	5009	5	1112	604	284	239	2955	53	10456
%	1,8	0,1	47,9	0,0	10,6	5,8	2,7	2,3	28,3	0,5	100,0
Corlu	970	67	8533	63	3679	3866	1302	960	11970	84	31494
%	3,1	0,2	27,1	0,2	11,7	12,3	4,1	3,0	38,0	0,3	100,0
Hayrabolu	845	0	884	23	329	830	224	221	2593	13	5962
%	14,2	0,0	14,8	0,4	5,5	13,9	3,8	3,7	43,5	0,2	100,0
Malkara	1335	242	824	40	572	1236	354	271	2346	14	7234
%	18,5	3,3	11,4	0,6	7,9	17,1	4,9	3,7	32,4	0,2	100,0
Muratlı	623	0	1895	18	428	509	262	139	812	49	4735
%	13,2	0,0	40,0	0,4	9,0	10,7	5,5	2,9	17,1	1,0	100,0
Saray	305	20	1470	10	439	656	160	117	2113	9	5299
%	5,8	0,4	27,7	0,2	8,3	12,4	3,0	2,2	39,9	0,2	100,0

Çerkezköy şehrinde faal nüfusa baktığımızda, imalat sanayiinde çalışanlar %47,9'luk payla ilk sırada yer almaktadır. Bunu sırasıyla %28,26'lık payla toplum hizmetleri, sosyal ve kişisel hizmetlerde görev yapanlar, %10,6'lık payla inşaat ve bayındırlık işlerinde çalışanlar, %5,78'lik payla perakende ticaret, lokantalar ve otellerde çalışanlar, %2,29'luk payla mali kurumlar,

sigorta, taşınmaz mallara ait işler ve kurumlarda çalışanlar, %1,81'lik payla ziraatta çalışanlar ve diğerleri oluşturmaktadır. Sanayileşmenin etkisiyle küçük bir kasaba olan Çerkezköy'de aktif nüfusun faaliyet alanları tamamen değişmiş olup, imalat sanayiinde çalışanlar nüfusun yarısını meydana getirmektedir. Hızlı sanayileşme ve şehirleşmeyle birlikte inşaat sektöründe de büyük gelişme olmuş, şehrin faal nüfusunun önemli bir kısmının çalıştığı grubu oluşturmuştur. Söz konusu gelişmeler, perakende ticaret, lokantalar ve otellerde çalışanların artışında da görülmektedir. Bu gelişmelerle ziraat sektöründe çalışanların payı çok gerilemiştir. Ergene Havzası genelinde yer alan şehirler arasında zirai nüfusun en az olduğu şehir olarak dikkati çeker. Çerkezköy'de de askeri nüfus fazla olup, imalat sektöründe çalışanların hemen arkasından gelmektedir.

Lüleburgaz şehri Ergene Havzası'ndaki diğer şehirler gibi daha önceleri küçük bir ziraat şehri iken, asker nüfusun gelmesiyle, şehirdeki diğer iş kolları gelişmiş, fonksiyonlar çeşitlenmiştir. 1970'li yıllarda da, daha önce tek tük var olan sanayi tesislerinin artışıyla da şehrin kimliği hızlı bir değişime uğramıştır. Faal nüfus gruplamasında imalat sanayiinde çalışanlar ikinci sırada yer almaktadır. Üçüncü sırada perakende, toplu ticaret, lokantalar ve otellerde çalışanlar, dördüncü sırada inşaat ve bayındırlık işlerinde çalışanlar yer almaktadır. İlk sıralarda yer alan faaliyetlerdeki artışlar (asker nüfusun varlığı, sanayinin artışı, bunlara bağlı olarak nüfusun artışı ve dolayısıyla perakende, toptan ticaretin artışı) inşaat sektörünü körüklemiştir. Ziraai faaliyetlerde çalışanlar beşinci sırada yer almakta ve bunu diğerleri izlemektedir.

Şehirler ve Şehirleşmede Etkili Bir Faktör Olarak “Sanayi Faaliyetleri”

Ergene havzasında sanayi faaliyetlerinin gelişmesini temelde iki devre olarak almak mümkündür. İlk devreye şöyle bir bakılacak olursa, Cumhuriyetin ilk yıllarında genel olarak işletmelerin küçük işletme şeklinde olduğu görülür. Un değirmenleri, yağ işleme tesisleri, pirinç işleme tesisleri gibi. Ülke genelinde görülen sanayi hamlelerinde, oluşturulan sanayi planlarında (1934 Birinci sanayi planı, 1937 ikinci sanayi planı) Ergene Havzasında gerçekleştirilmek üzere yatırımlar önerilmiştir. Sahada ilk önemli yatırım, devlet desteği ve özel kesim tarafından gerçekleştirilen Alpullu Şeker Fabrikasıdır. Bölgede yetiştirilen şeker pancarını işleyecek olan Alpullu Şeker Fabrikası 1926 yılında işletmeye açılmıştır. 1970'lere kadar Ergene Havzasında sanayi faaliyetleri oldukça yavaş bir şekilde gelişmiş, genelde küçük işletmeler şeklinde yer almış,

bölge sanayi üretiminin önemli bir kısmını oluşturan, bölge ekonomisinde önemli yer tutan en önemli tesisler Alpullu Şeker Fabrikası ve Pınarhisar Çimento Fabrikası olmuştur.

Tablo 10: Faal Nüfusun İktisadi Faaliyet Koluna Göre Sıralandığı Şehirler ve Şehir Sayısı

İktisadi Faaliyet Kolu	Şehir Sayısı	Şehirler
Toplum Hizmetleri, Sosyal ve Kişisel Hizmetler'de çalışanların		
1. Sırada Yeraldığı Şehirler	14	Kırklareli, Babaeski, Kofçaz, Lüleburgaz, Pınarhisar, Vize, Saray Havsa, Lalapaşa, Süleoğlu, Uzunköprü, Çorlu, Hayrabolu, Malkara
2. Sırada Yeraldığı Şehirler	4	Pehlivanköy, İpsala, Çerkezköy, Muratlı
İmalat Sanayinde Çalışanların		
1. Sırada Yeraldığı Şehirler	2	Çerkezköy, Muratlı
2. Sırada Yeraldığı Şehirler	7	Lüleburgaz, Pınarhisar, Vize, Havsa, Çorlu, Hayrabolu, Saray
3. Sırada Yeraldığı Şehirler	5	Kırklareli, Babaeski, Kofçaz, Pehlivanköy, İpsala
4. Sırada Yeraldığı Şehirler	4	Lalapaşa, Süleoğlu, Uzunköprü, Malkara
Toptan ve Perakende Ticaret, Lokanta ve Oteller de Çalışanların		
2. Sırada Yeraldığı Şehirler	3	Kırklareli, Babaeski, Uzunköprü
3. Sırada Yeraldığı Şehirler	8	Lüleburgaz, Pınarhisar, Vize, Lalapaşa, Süleoğlu, Çorlu, Malkara, Saray
4. Sırada Yeraldığı Şehirler	7	Kofçaz, Pehlivanköy, Havsa, İpsala, Çerkezköy, Hayrabolu, Muratlı
İnşaat'da çalışanların		
3. Sırada Yeraldığı Şehirler	1	Çerkezköy
4. Sırada Yeraldığı Şehirler	5	Kırklareli, Babaeski, Lüleburgaz, Çorlu, Saray
5. Sırada Yeraldığı Şehirler	8	Pınarhisar, Havsa, İpsala, Süleoğlu, Uzunköprü, Hayrabolu, Malkara, Muratlı
6. Sırada Yeraldığı Şehirler	2	Vize, Lalapaşa
8. Sırada Yeraldığı Şehirler	1	Kofçaz,
Ziraat, Avcılık, Ormancılık, Bahçecilikde Çalışanların		
1. Sırada Yeraldığı Şehirler	2	Pehlivanköy, İpsala
2. Sırada Yeraldığı Şehirler	4	Kofçaz, Lalapaşa, Süleoğlu, Malkara
3. Sırada Yeraldığı Şehirler	4	Havsa, Uzunköprü, Hayrabolu, Muratlı
4. Sırada Yeraldığı Şehirler	2	Pınarhisar, Vize
5. Sırada Yeraldığı Şehirler	2	Lüleburgaz, Saray
6. Sırada Yeraldığı Şehirler	3	Kırklareli, Babaeski, Çorlu
7. Sırada Yeraldığı Şehirler	1	Çerkezköy

İkinci devre olarak belirtebileceğimiz 1970 sonrasında bölgede sanayi faaliyetlerinde bir hareketlenme görülmektedir. Bu hareketlenmede en önemli etken bölge illerinin kalkınmada öncelikli yöreler listesine alınmaları ve bazı teşviklerden yararlanma imkanlarının oluşturulmasıdır. Nitekim 1969-1976 tarihleri arasında Edirne, 1974-1979 tarihleri arasında Kırklareli, 1972-1976 tarihleri arasında Çerkezköy kalkınmada öncelikli yöreler listesinde yer almışlardır. Özellikle 1970 den sonra sanayi tesislerinin, mekanın kullanımı, şehirler ve şehirleşme üzerindeki etkileri oldukça önem taşımaktadır.

Ergene havzasında sanayinin kuruluşunda belirleyici faktörlerden hammadde oldukça önemli iken, 1970 ler sonrasında diğer faktörler de belirleyici rol oynamışlar, diğer kuruluş şartlarının uygunluğu, tekstil-dokuma ve deri sanayinin sahada gelişmesinde etkili olmuştur.

İstanbul'da sanayileşme faaliyetlerinin gün geçtikçe artması, buna bağlı olarak oldukça hızlı nüfus artışının görülmesi, çarpık bir şekilde ikamet alanlarının gelişmesi ve bunlara dayalı olarak ortaya çıkan bir çok problem, bu problemleri çözmek, yeni problemlerin oluşmasını engellemek maksadı yeni bir takım politikaların üretilmesini gerekli kılmış, oluşturulan alternatifler arasında, söz konusu sanayi ve güçlü rekabetin farklı alanlara kaydırılması hedeflenmiş ve dolayısıyla İstanbul'a oldukça yakın ve uluslararası diğer ulaşım ağları ile de desteklenen ve çok çeşitli avantajların sunulduğu sahalara olarak, öncelikle Çerkezköy- Çorlu -Lüleburgaz çevresi özellikle dokuma ve deri sanayinin yeni kuruluş alanlarını oluşturmuştur. Bunlardan biri de, İstanbul' da kurulabilecek yeni sanayi tesislerinin kurulmasını temin etmek, böylece biraz olsun nüfusu bu alanlara çekmek, o bölgede de planlı çekim bölgesi oluşturmak maksadıyla Çerkezköy ilçesinin sanayileşmeye açılmasıdır. Böylece bir yandan İstanbul'da yer alan bir çok sanayi tesisi tamamen bölgeye taşınmış, yada ek tesislerini bölgede kurmuş, diğer yandan yeni sanayi tesisleri kurulmuştur. Bölgede tesis edilen sanayi tesisleri ile birlikte ortaya çıkan, gelişen planlı ve plansız yerleşme, mekansal bir değişimi de beraberinde getirmiştir. Çerkezköy'de sanayinin yoğunlaştığı yer Çerkezköy Organize Sanayi Bölgesidir. İstanbul'a oldukça yakın olan bu alanda oluşturulan organize sanayi bölgesinin dışında, sanayi tesisleri, Çerkezköy-Çorlu, Çerkezköy-Saray hattı başta olmak üzere ulaşım ağı çevresinde verimli tarım arazileri üzerinde kurulmuştur. Özellikle Edirne'nin, Kırklareli'nin ve Çerkezköy' ün kalkınmada öncelikli yöreler listesinde yer alması bu sanayi sektörünün yörede kuruluşunu teşvik etmiştir. Merkezi İstanbul'da yer alan bir çok sanayi burada da tesisler kurmuşlardır.

Yukarıda sözü edilen etkenler dışında Çorlu'dan Ergene nehrinin bir kolu olan Çorlu deresinin geçmesi, Çorlu ve çevresinde besin sanayinin dışında hammadde ile çok yakın ilişkisi olmayan çok çeşitli sanayilerin, özellikle tekstil-konfeksiyon ve deri sanayinin oldukça gelişmesine ve yoğunlaşmasına sebep olmuştur. Çorlu ve çevresinde sanayinin kuruluşu çok eski tarihlere inmekle birlikte (1936), gelişme ve yoğunluğun artışı 1980'lerden sonra görülmektedir. İleri teknolojilere sahip tekstil ve deri fabrikalarının yanı sıra, Çorlu deresi çevresinde Kazlıçeşme'nin eski tabakhaneleri de yer almaktadır. Bu mevkiye küçük imalathanelerin yanı sıra büyük kuruluşlar da yer almaktadır.

Lüleburgaz'da da sanayi faaliyetleri genellikle E-5 ve TEM çevresinde verimli topraklar üzerinde herhangi bir plan ve projeden uzak, dağınık olarak yer almaktadır. Burada da günümüzde tekstil ve konfeksiyon sanayi gıda sektörü ile başa baş gitmektedir. Sanayinin bu kadar çeşitlenmesinde, Lüleburgaz'ın önemli iki arter üzerinde yer alması, pazarlara yakınlığı ve özellikle Kırklareli'nin 1974-1979 tarihleri arasında kalkınmada öncelikli yöreler listesinde yer alması oldukça etkili olmuş, sanayi faaliyetlerini kendine çekmiştir. İlçede sanayi faaliyetlerinin artışı, yerleşme üzerinde de kendini oldukça fazla hissettirmiş, bölgede nüfus artmış, sanayi verimli topraklardan alan kazanırken, diğer taraftan yerleşme de sınırlarını genişletmiş ve yerleşme için sürekli bir alan kazanımı, tarım alanları için de alan kaybı gündeme gelmiştir. Bu sanayileşme hareketi şehirleşmenin de dinamiğini oluşturmuştur. Bu tesisler, çevrelerinde yeni yerleşmelerin kurulmasına, mevcut yerleşmelerin alan kazanmalarına ve hızlı bir şehirleşmeye sebep olmaktadır.

Ergene havzasında sanayi faaliyetlerinin dağılışına baktığımızda, tesislerin sahanın her yerine eşit olarak dağılmadığı görülmektedir. Ülkeyi Avrupa'ya bağlayan hemen hemen havzanın ortasından geçen D-100 yolu kenarları veya yakın bölgeleri temelde ulaşım imkanına bağlı olarak sanayinin yoğunlaştığı ayrıca teşvik kapsamına girmesi sebebiyle Çerkezköy Organize Sanayi bölgesi ve kabaca Çorlu- Lüleburgaz- Çerkezköy üçgeninde kalan alan, sanayinin yoğunlaştığı bölgelerdir. Bu yoğun bölgelerin dışında bazı diğer şehir ve çevrelerine göz atacak olursak ; Muratlı'da sanayi tesislerine bakıldığında çok sayıda ve planlı bir dağılışı göstermediği gözlenmektedir. Ancak burada dikkati çeken bir husus öncelikle hammaddeye bağlı olarak kurulmuş tesislerin yanı sıra Çorlu ve Çerkezköy'de olduğu gibi hammaddesi çevreden temin edilmeyen sektörlerin de mevcudiyetidir. Burada da Çorlu, Çerkezköy ve Lüleburgaz'ı etkileyen faktörlerden söz etmek mümkündür. Muratlı, mevki

olarak İstanbul'u Avrupa'ya bağlayan, hammaddenin teminini, üretim sonrası pazarlara ulaşımı ve ulaştırmayı kolaylaştıran ana artere oldukça yakındır. Bu husus ta, şimdilik sanayi faaliyetleri çok hızlı artmasa da bu tür sanayilerin bölgeye gelmesinde ve sanayinin çeşitlenmesinde etkili olmaktadır.

Saray'ı diğer ilçelerle karşılaştırdığımızda sanayi faaliyetleri oldukça azdır. Eski İstanbul-Kırklareli-Edirne yolu üzerinde yer alan Saray'da hemen hemen aynı hat üzerinde yer alan Çerkezköy'de görülen sanayileşme gibi bir sanayileşme hareketi görülmemiştir. Sanayinin İstanbul'a ulaşım bakımından daha yakın olan ve TEM otoyoluna ve E-5 yoluna daha kolay bağlanan, çeşitli teşviklerle desteklenen Çerkezköy'de yoğunlaşması en azından şimdiye kadar sanayi tesislerinin biraz daha kuzeye çıkışını engellemiştir. Ancak bu alanlar da sanayi faaliyetlerini çekme eğilimindedirler. Bölge nüfusunun bir kısmı Çerkezköy'de ki sanayi tesislerinde çalışmaktadır. Çok sayıda işçi de servislerle Çerkezköy'deki sanayi tesislerine gitmekte orada istihdam edilmektedir.

Kırklareli Merkez ilçede sanayi tesisleri diğer ilçelerin çoğunda görüldüğü üzere plansız ve dağınık bir biçimde kurulmuşlardır. Genellikle otoyol çevresi sanayi tesislerinin dağıldığı alanları oluşturmaktadır. Sanayi faaliyetleri çok fazla gelişmemiştir. Sanayinin daha fazla ve düzenli gelişebilmesi, işsizliğe çözüm bulmak için organize sanayi bölgesi kurma çalışmaları devam etmektedir. Merkez ilçede de hakim sanayi kolu olan gıda sanayinin yanısıra son yıllarda gelişmelere bağlı olarak tekstil, konfeksiyon sektörüne ait tesisler de önemli ölçüde artmıştır. Bu sektöre ait tesislerin daha da artacağı açıktır. Özellikle organize sanayi bölgesinin kurulmasıyla bu artış daha da fazlalaşacaktır.

Babaeski'de de sanayi faaliyetleri hakim olarak gıda sektöründe yer almaktadır. Tüm havzada görüldüğü üzere son yıllardaki değişim ve gelişmelere bağlı olarak tekstil-konfeksiyon sanayi Babaeski'de de gelişimini devam ettirmektedir. Babaeski sanayinin kuruluş yeri olarak geçmişi eskiye inmektedir. Cumhuriyet sonrasında ülke kalkınma hamlelerinde başta yer alan sanayi tesislerinden Alpullu Şeker Fabrikası Babaeski Alpullu'da kurulmuştur. Bu tesisi küçük çaplı sanayi tesisleri izlemekle birlikte Babaeski'de sanayileşme hareketleri yoğun olarak gerçekleşmemiştir. 1970'lerden sonra Ergene Havzasındaki sanayileşme hareketlerinden Babaeski de nasibini almakla birlikte bu gelişme yeni yeni hareketlenme göstermektedir. Sanayi tesisleri genellikle E-5 ve TEM otoyolu çevresinde yer almaktadır. Alpullu Şeker Fabrikasının Babaeski'nin şehirleşmesinde etkisi önemlidir.

Pınarhisar'a sanayinin girişi Cumhuriyetin ilk yıllarına rastlar. Türkiye'de gerçekleştirilen ilk sanayi atımları esnasında Pınarhisar'da da Trakya'nın ilk özel sanayi tesislerinden Pınarhisar Çimento Fabrikası kurulmuştur. Sanayi faaliyetleri çok yaygın olmamakla birlikte günümüzde Pınarhisar'da da sanayi gelişim içindedir. Günümüzde bunlara ilave olarak yeni yeni konfeksiyon ve tekstil sanayi de yöreye girmiştir.

Havza'da hammaddenin kolay ve ucuz temin edilmesi ve ulaşım kolaylığı sanayi faaliyetlerinin kuruluşlarının temelini oluşturmaktadır. Özellikle 1969-1976 yılları arasında Edirne'nin kalkınmada öncelikli yöre listesinde yer alması ve çeşitli teşviklerin verilmesi gıda sektörünün yanı sıra diğer sektörlerin de gelişmesine zemin hazırlamıştır. Havza'nın İstanbul-Avrupa karayolunun (E 5 ve TEM) üzerinde yer alması, Edirne merkeze çok yakın konumda bulunması, Avrupa'ya yakınlık, bölgede son yıllarda gelişen ve yayılan sanayi kolu olan tekstil sanayinin burada da kurulmasına temel oluşturmuştur.

Uzunköprü'de sanayi faaliyetlerinin kuruluşu eski tarihlere inmektedir. Uzunköprü'de de öncelikle hammaddeye bağlı olarak kurulan gıda sanayinin hakim olduğunu görmekteyiz. Burada sanayi tesisleri dağınık ve belli bir plandan uzak olarak kurulmuşlardır.

SONUÇ

Türkiye'nin kuzeybatısında Avrupa'yla yakınlaştığı noktada yer alan, yaklaşık 1 300 000 hektar alana sahip araştırma sahası, olabildiğince düz, hafif dalgalı yüzey şekilleri, derin verimli toprakları, sahada bir ağ gibi yayılmış akarsuları, çok kurak ve çok sıcak olmayan iklimi, eğitimli, nitelikli nüfus yapısıyla çok çeşitli ekonomik faaliyetler için bir cazibe alanıdır. Araştırma sahasının sınırda yer alması, hemen yakınında İstanbul'un bulunması, uzun yıllar özellikle sanayi ve ticaret gibi çok çeşitli ekonomik faaliyetlerin de İstanbul'u tercihleriyle sonuçlanmıştır. Yurt dışından bölgeye gerçekleştirilen nüfus hareketleri bir tarafa bırakılırsa, bölgede ekonomik, kültürel istemlerini karşılayamayan nüfus İstanbul'a ve yurt dışına göç etmiştir. İstanbul'un hızlı ve düzensiz bir şekilde büyümesi, sürekli olarak göç alması ve bunun sonucu olarak yerleşmenin çevreye saçaklar şeklinde yayılması, doğal kaynaklar üzerindeki şiddetli baskılar, şehirde ekonomik, sosyal ve kültürel karmaşa, çevre ve yaşam kalitesindeki gerileme gibi başlıca sorunlara çözüm bulabilmek maksadıyla, araştırma sahasının doğu kesimi İstanbul metropolitenini

rahatlatmak adına sanayiye açılmış, burada kurulan sanayilerin önemli bir kısmı merkezi İstanbul'da bulunan şirketlerin üretim merkezi niteliğini kazanmıştır. Belli bir planlama doğrultusunda gelen ve bölgeye yerleşen sanayi tesisleri, plansız sanayileşmenin ve yerleşmenin dinamiklerini oluşturmuşlardır.

Sekizinci Beş Yıllık Kalkınma Planı Bölgesel Gelişme Özel İhtisas Komisyonu Raporu, metropoliten alanlar ve İstanbul ili kentleşme stratejileri alt komisyon raporu, sonuç ve öneriler bölümünde "İstanbul ve çevresi ele alındığında, ülkenin 7. kademe metropoliten merkezi veya 1. derece polarize bölge merkezi olarak, bölgedeki aşırı yığılma, ulusal ulaşım koridorları boyunca (Edirne-Bolu aksı) desantralize edilmelidir"³ şeklinde bir öneri yer almaktadır. İllerin sosyo-ekonomik gelişmişlik sıralamasında Tekirdağ ve Kırklareli illeri ikinci derece gelişmiş iller kapsamına girmekte, Tekirdağ 8., Kırklareli ise 14. sırada yer almaktadır. Yukarıda da ifade ettiğimiz gibi havzanın toprak, su ve insan kaynaklarından yeterli derecede ve koruma-kullanma-süreklilik dengesinde yararlanılamamaktadır. Nüfusun eğitim düzeyi iyi olmakla birlikte, önemli bir bölümü bölgede istihdam edilememektedir. Yapılması gereken planlamalarda önce bu potansiyeller havza ölçeğinde çok iyi bir şekilde ele alınmalı, havzanın, zaten bir bütünlük içinde olduğu İstanbul metropoliten merkezi ve çevre sahalarıyla entegrasyonu sağlanmalıdır. Yoksa salt İstanbul metropoliten merkezinin desantralize edilmesi gereken alanlar olarak düşünülmesi, bölge ve ülke ölçeğinde daha önce de yaşandığı üzere çok sayıda problemin oluşmasına zemin oluşturacaktır. Bu sahalar sahip oldukları coğrafi potansiyelle gerek bölge, gerekse Türkiye için bir kez elden çıktığında bir daha ele geçirilemeyecek nadide alanlardır. Geçmişten günümüze kadar nüfus ve yerleşmelerin genelde akarsu boylarında, yeraltı suyunun bulunduğu yerlerde, deniz ve göl kıyılarını kuruluş yeri olarak tercih ettikleri görülür. Ülkemizin topografya ve yerleşme haritaları çakıştırıldığında bunu açık olarak görmek mümkündür. Bu genel doğru Ergene Havzası için de geçerlidir. Nüfus akarsu boylarında, akarsu kavşaklarında yerleşmiş, yoğunlaşmış, ekonomik faaliyetlerini sürdürmüştür. Bu sebeple bu oğlu gelecekte de devam edecektir. Sosyo-ekonomik hayat buna bağlı olarak gerçekleştirilecektir. Araştırma sahamızdan bir örnek verecek olursak, Tekirdağ'a bağlı Çorlu ilçesinden bırakılan çeşitli atıklar Edirne'ye bağlı Uzunköprü ilçesinde su ve toprak

³ DPT-2000, Bölgesel Gelişme Özel İhtisas Komisyonu Raporu, Sekizinci Beş Yıllık Kalkınma Planı, s. 174, Ankara.

kirliliği yaratarak, bu sahanın doğal ve ekonomik yapısını bozmaktadır. Bu sebeble şehirleşme ve sanayileşme dikkatle irdelenmelidir.

Dünya ekonomisindeki yeni gelişmelerle ülkeler arası ilişkiler ve çoğu kez beraberinde gelen bağımlılıklar gün geçtikçe artmaktadır. Bu gelişme içinde ülkemiz de yer almakta olup, özellikle bölgesel politikalar bu oluşumdan etkilenmektedir. Söz konusu bu oluşum sürecinde bölgesel bazda iç ve dış dinamiklerin uyumunun sağlanması zorunluluğu bulunmaktadır. Küreselleşme sürecinde alt bölgeler de ulus devlet sınırlarını aşarak, küresel ilişkilerde yer alabilmektedir. Gerek bölgesel, gerekse küresel ölçekte ülkemizin batısı coğrafi konumu ve coğrafi potansiyeli nedeniyle çekim noktası olmuştur. Bu bağlamda Ergene Havzası bu iç ve dış dinamikleri birleştirebilmeli, sahip olduğu potansiyeli işleyerek, hakettiği noktaya gelebilecek, sanayileşmesini, şehirleşmesini sağlıklı bir şekilde sürdürebilen bir bölge özelliğini gösterebilmelidir.

KAYNAKÇA

- AKÇURA, T, 1974, Doğu Marmara Bölgesi Ön plânı, Yedinci İskan ve Şehircilik Haftası Konferansı. Ankara.
- AKOVA, Balcı, Süheyla, 2002, Ergene Havzasında Mekansal Kullanımlar. Çantay Yay.İstanbul.
- AKOVA, Balcı,Süheyla, 2002, Ergene Havzasının Coğrafi Potansiyeli, Çantay Yay. İstanbul.
- AKTEPE, M, 1953, XIV.ve XV.Asırlarda Rumeli'nin Türkler Tarafından İskanına Dair. Türkiyat Mecmuası, Cilt: X. İstanbul.
- Clarke, I. John, 1971, Population Geography and the Developing Countries Londra.
- DİE 1995, Türkiye Nüfusu, 1923-1994 Demografi Yapısı ve Gelişimi, Ankara.
- DİE 1935, 1940, 1945, 1950, 1955, 1960, 1965, 1970, 1975, 1980, 1985, 1990, 1995, 1999, 2000 Nüfus İstatistikleri
- DİE 1996, II. Ulusal Sosyoloji Kongresi, Toplum ve Göç. Ankara.
- DİE 1998, Ekonomik ve Sosyal Göstergeler "EDİRNE" DİE Yay. Ankara.
- DİE 1998, Ekonomik ve Sosyal Göstergeler "KIRKLARELİ" DİE Yay. Ankara.
- DPT 2000, Bölgesel Gelişme, Özel İhtisas Komisyonu Raporu, Sekizinci Beşyılık Kalkınma Plânı. Ankara.

- DPT 2000, Sekizinci Beşyılık Kalkınma Plânı Öncesinde Bölgesel Gelişme 1996-2000 Ankara.
- DPT 1991, Kalkınmada Öncelikli Yörelere Raporu No: 9, Ankara.
- DPT 2000, Uzun Vadeli Strateji ve Sekizinci Beş Yıllık Kalkınma Plânı 2001-2005 Ankara.
- DPT 2000, "Sanayi Politikaları" Sekizinci Beş Yıllık Kalkınma Plânı Özel İhtisas Komisyonu Raporu. Ankara.
- GÖNEY, Süha, 1995, Şehir Coğrafyası, İst.Üniv. Yay. İstanbul.
- HALACOĞLU, Ahmet, 1995, Balkan Harbi Sırasında Rumeli'de Türk Göçleri (1912-1913)
- KOCAMAN, Tuncer, 1997, Türkiye'de İç Göçler, İllerarası ve Kır-Kent Göçleri ve Göç Edenlerin Nitelikleri (1965-1990), DPT. Yay., Ankara.
- ÖZDOĞAN, Mehmet- 1986, Trakya Bölgesinde Yapılan Tarih Öncesi Araştırmaları, Türk Tarih Kurumu Yay., IX.Türk Tarih Kongresinden Ayrı Basım Ankara.
- SAYDAM, Abdullah, 1997, Kırım ve Kafkas Göçleri (1856-1876), Türk Tarih Kurumu Yay. Ankara.
- SERGÜN, Ümit,1993, Türkiye'de Kent Nüfusu ve Kentleşme Hareketleri. İstanbul Üniversitesi Deniz Bilimleri ve Coğrafya Enstitüsü Bülten. Sayı: 10 İstanbul.

ABSTRACT

Ergene Basin, which is located in the northwest of Turkey and is surrounded by Istranca Mountains from north; by rugged and comparably higher mountains formed by Koru, Ganos, and Tekir Mountains and highlands from the south, is close to Greek and Bulgaria borders. The land having flat or near flat slopes, the deep and productive soil, the streams running through the Basin like a web, suitable conditions provided with its underground waters, its close proximity to internal and external markets, good transportation facilities, agricultural activities, industrial activities all have caused great advantageous for settling down. The history of settlement of Ergene Basin has gone way back in the past.

When we think of a city, what come to one's mind are settlements where life styles unique to cities have been developed, certain population size has been reached; and by which the economic, social and cultural aspects of the other settlements in the vicinity have been influenced. Settlements in Ergene Basin having such features have been limited and each and every one has not had the said characteristics on its own. Therefore, a picture without variances in use of locations and having similar features has been seen in the city settlements.

The effects of the population movements and industrialization are great with respect to urbanization activities in the region. While the population movements, the migration from Balkans in particular and the military population in the region, have been effective in urbanization; including Kırklareli, Edirne and Çerkezköy in the list of regions having priority in development after 1970 has speeded up the industrialization process, the population specially in Lüleburgaz, Çorlu and Çerkezköy have considerably increased.
